

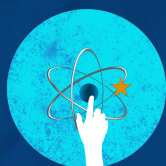


LOVE STAR

Librement inspiré du roman
d'Andri Snær Magnason

Support guide throwback on the play

**Ressource for family and
for chaperone**



Context

This is the throwback pedagogical guide for the play *LoveStar* from Théâtre Incliné. You will find plenty of information concerning the main themes addressed in the play with ideas to reflect on and feedback on the theatrical form. You will also find propositions of activities that can be carried out once back at home.

Remember, the show is not the end of the experience. It is the starting point for discussion, exchange and reflection. It is a fruitful time because reflections are unique to each spectator!

We hope this will give you the insights you need to enjoy your day out in the theater to the fullest!

Themes

We have put forward two main themes: **technology** and the **environment**. Nevertheless, your attention might also be drawn to other themes during and after the representation.

Feel free to discuss this with your child and engage with them when you return home.

Technology

- ▶ Technology is one of the most central elements of *LoveStar*, firstly because the story is about a scientist working on the waves floating around us, but also because it reminds us how easily advanced technologies can be diverted from their original positive objective.

Technology hijacking is what nourishes *LoveStar* dystopic story.

The technical and digital innovations represented in *LoveStar* might appear farfetched, but the fiction is actually becoming real. Just have a look at artificial intelligence, machine learning, supercomputers, augmented intelligence, data mining, and their extraordinary capacities.

Environment

The environment is composed of all the natural components of planet earth like the air, water, the atmosphere, plants, animals and all the phenomena and interactions that are going on between them, which is to say, everything that surrounds human activity.

The play *LoveStar* places a special focus on the topic of the environment in showing the harmful impact of human activities.

Hence, one of the underlying messages is the need to protect the environment, and to put in place measures to limit or stop the dramatic consequences of human activity on its environment before it is completely ruined. While this is at the heart of the fiction of *LoveStar*, it is also a very present social issue in the real world that needs to be tackled.

Theatrical form

Théâtre Incliné uses puppets, objects and video projections to create theatrical worlds. They use those tools in their adult shows as much as in the shows for younger audiences.

In *LoveStar*, the visual elements are even more significant since it is a show without words. All communication is done visually (video projection, miming, movements and expressions, puppets etc.) and with sound (music and noise effects). As the spectator puts together all these elements, he or she can make sense of the play. .

Ainsi, tout un chacun peut en tirer une interprétation différente mais tout autant valable.



Activité de retour sur la pièce

Discussion sur la représentation

But de l'activité

Revenir de manière sensible sur la représentation de *LoveStar*,
Faire part de ses impressions et de ses questionnements

À noter!

Au retour d'un spectacle sans paroles, il se peut que votre enfant soit décontenancé et pense qu'il n'a « rien compris ».

Mais en fouillant un peu, il se rendra compte qu'il a saisi beaucoup de choses !

Déroulement

Demandez à votre enfant de se remémorer et de nommer le moment le plus significatif du spectacle pour lui, ce qui l'a interpellé.

Demandez-lui de tenter d'en expliquer le pourquoi.
Quelle émotion ce moment a-t-il fait surgir?

Accompagnez votre enfant dans sa réflexion en lui proposant de :

- **Se rappeler ce qu'il a vu, ce qu'il a entendu, ce qui s'est passé lors du spectacle, ce qu'ils ont ressenti durant la pièce.**

Par exemple : À quel endroit l'histoire se passe-t-elle?

Qui sont les personnes? Que font-ils?

- **Interpréter, se poser des questions sur les choix des artistes et y trouver des réponses personnelles.**

Par exemple : Pourquoi les marionnettes sont-elles dans la lumière, alors que les interprètes qui les manipulent sont dans le noir?

- **Exercer son jugement, donner son appréciation du spectacle en ciblant un élément précis de la représentation (costumes, décor, effets visuels, marionnettes, histoire, musique, éclairage, etc.).**

Par exemple : Le décor, il te faisait penser à quoi? Plus particulièrement les écrans où on projetait des images? Qu'as-tu remarqué des marionnettes?

Discutez des réponses avec votre enfants et

expliquez que dans le théâtre visuel toutes les réponses sont bonnes.

Chaque spectateur ou spectatrice peut recevoir et interpréter de façon différente ce qu'il décode.

Variante

Parfois, il est difficile pour les enfants de mettre leur pensée en mot. Ainsi, vous pourriez proposer à votre enfant de représenter son moment favori de la pièce sous la forme d'un dessin ou bien d'un collage. En ayant sous la main une représentation de sa pensée, il serait ensuite peut-être plus aisé de lui demander ce qu'il a ressenti à ce passage de la pièce et exercer davantage un jugement sur celle-ci.



Activité de retour sur la pièce

Une action concrète au quotidien



But de l'activité

Susciter la réflexion autour de la consommation et de l'écocitoyenneté; Inciter à prendre de nouvelles habitudes pour un développement durable et solidaire.

Déroulement


La thématique de l'environnement étant un élément clé de la pièce, interrogez votre enfant pour savoir s'il a remarqué que c'était une des thématiques.

Demandez-lui comment il l'a déduit (ou non), à l'aide de quel élément scénique, etc..



Questionnez votre enfant pour savoir si le spectacle l'a fait réfléchir sur quelque chose. Il vous donnera sûrement une réponse intéressante en lien avec ses préoccupations à lui.

Pour le pister, donnez en exemple le moment où les animaux transgéniques sont créés ou la montée des déchets et des objets inutiles dans la nature jusqu'à « l'explosion » finale.



La pièce LoveStar voulant sensibiliser aux enjeux environnementaux et de consommation, toute réponse qui évoque la protection de l'environnement et/ou la réduction de l'impact négatif des activités de l'être humain sur celui-ci est valable.

Ensuite, demandez à votre enfant de se remémorer lorsque les humains créaient plein d'objets inutiles et que tout cela s'empilait dans l'environnement.

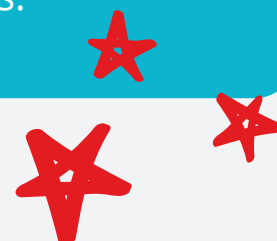
- Dans le spectacle, un personnage construit des objets à partir d'animaux, tu te souviens de quels objets il s'agit?
- Te souviens-tu de ce que la voix disait à ce moment là?

« Puis, on inventa un tas de choses inutiles ».

- Crois-tu que notre société fait des choses inutiles?
- Donne moi des exemples de choses inutiles?
- À la maison, as-tu des choses inutiles? Par exemple?
- Qu'est-ce que tu pourrais faire avec ?

Puis questionnez-vous, votre enfant et vous, sur les façons pour éviter cette pollution.

Effectuez un inventaire de vos réponses en les prenant en note et analysez la faisabilité de la majorité des propositions.



Nous aussi, comme être humain,
contribuons à la pollution et à la détérioration de
l'environnement, de par nos
choix et nos actions.

Vous pouvez donner des exemples tels que :

- Faire couler l'eau du robinet alors qu'on n'en a plus besoin;
- Laisser les lumières ouvertes alors qu'on n'est pas dans la pièce;
- Utiliser des sacs de plastique pour faire les courses;
- Jeter à la poubelle des déchets qui se recyclent;
- Etc.



Vous pouvez, votre enfant et vous,
calculer votre empreinte écologique grâce au calcul du ministère de
l'Environnement et Lutte contre les changements climatiques.

Vous pouvez ainsi quantifier votre consommation et celle de la famille,
et mieux comprendre les impacts que cela entraîne sur
l'environnement.

Si l'on veut aider à préserver l'environnement et notre planète,
nous devons tous faire des changements.

Il n'est pas nécessaire que ce soit de grands changements
et ceux-ci n'ont pas à réduire notre qualité de vie.

En revanche, **il est important de le faire ensemble.**

Tout le monde doit contribuer.

De cette façon, même les plus petites actions peuvent faire de grandes
différences.



Trouvez avec votre enfant quelles actions vous faites déjà au quotidien qui aident l'environnement.

Par exemple :

- Écrire des deux côtés des feuilles;
- Mettre les matières recyclables dans le bac de recyclage;
- Utiliser une gourde d'eau au lieu d'acheter les bouteilles d'eau en plastique;
- Marcher ou prendre le vélo pour aller à l'école et au travail;
- Acheter local;
- Etc.

Notez les réponses et discutez des actions quotidiennes qui pourraient être faites pour diminuer votre impact écologique au sein de votre famille.

Décidez avec votre enfant d'une action concrète écologique à faire pour une semaine. Gardez des traces en faisant un tableau de suivi ou bien en le notant sur le calendrier familial.

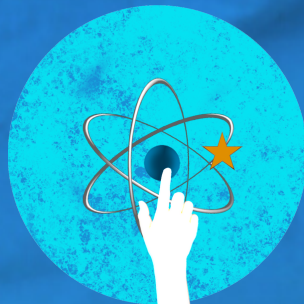
La semaine suivante, faites le point avec votre famille sur l'action concrète. Discutez des difficultés, des facilités, des moments où l'action a été faite ou non, par qui, etc.

Continuez de faire cette action et rajoutez-en une autre si possible, et ainsi de suite.



Nous vous invitons à documenter le processus, à prendre des photos de votre initiative, etc.

Profitez également de l'espace **exprime-toi** de **LoveStarium** pour faire part de vos actions!



Enrichissements possibles

Créée à partir des thèmes et de l'esthétique de l'œuvre théâtrale *LoveStar*, la plateforme **LoveStarium** propose aussi des pistes de prolongement de l'œuvre, mais aussi pour développer la créativité, l'esprit critique et l'écocitoyenneté des élèves.

Il est possible d'enrichir l'activité ***Discussion critique sur la représentation*** en ayant recours à l'exercice d'association des divers métiers du théâtre, disponible dans la section **Artiste**. De plus, des capsules vidéo où les divers concepteurs de la pièce présentent leur inspiration et leur processus de création sont disponibles pour enrichir la réflexion l'interprétation possible de la pièce.

L'activité ***Une action concrète au quotidien*** peut être enrichie avec le visionnement de la vidéo de l'auteur Andri Snær Magnason dans la section **Philosophe**. Celle-ci peut servir de déclencheur de réflexion et inspirer votre enfant et vous-même à vous questionner sur votre pouvoir quant aux enjeux environnementaux.

Et puis, il est possible de publier les créations, critiques et réflexions des élèves dans la section **exprime-toi** sur la plateforme. Il serait également intéressant de les amener à commenter les publications qui y sont déjà présentes.



Théâtre Incliné

Le Théâtre Incliné est une compagnie québécoise de théâtre visuel fondée en 1991 par José Babin, directrice artistique, metteuse en scène et interprète. Le mandat de la compagnie s'articule autour de la recherche de nouvelles formes, la création et la diffusion d'œuvres axées vers une poésie de l'image.

Chaque nouveau projet prend son impulsion dans les différents territoires qui inspirent les têtes chercheuses de la compagnie, José Babin et Alain Lavallée. L'Incliné crée au contact d'artistes de différentes cultures à travers des coproductions avec la France, l'Italie, le Japon et la Scandinavie.

Sa forme théâtrale qui se caractérise par l'utilisation de marionnettes, de comédiens, de vidéos et de théâtre d'ombres intéresse une grande diversité de publics. L'Incliné participe activement au développement des arts à Laval et initie des projets originaux et fédérateurs. Ses œuvres rayonnent ici à Laval, et aussi à l'échelle nationale et internationale (États-Unis, Europe, Asie).

www.theatreincline.ca



mediation@theatreincline.ca

Équipe de création en médiation culturelle et numérique

Rédaction et conception du guide : Amélie Vallières

Traduction version anglaise : Mathilde Perahia

Photos © Lucile Prosper, José Babin, Alain Lavallée et Frédérique Deu